

## GIOmum Line Discreet

Dvojitá nositelná elektrická  
odsávačka mateřského mléka

### NÁVOD K POUŽITÍ

Před použitím nositelné odsávačky mateřského mléka si přečtěte tento návod k použití a uschovejte jej pro budoucí potřebu.

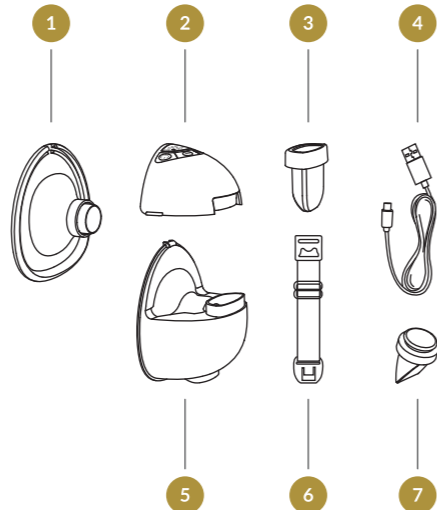
Za prvé, odsávačka mateřského mléka simuluje sací pohyb kojence, pomáhá při sání prsu, podporuje sekreci prolaktinu hypofýzou a stimuluje sekreci mléka z prsu, čímž zvyšuje produkci mléka, což může pomoci uspokojit potřeby vašeho kojence.

Za druhé, odsávačka mateřského mléka může podporovat kontrakci prsní sliznice, čímž podporuje vypuzení mléka z mlékovodů, zajišťuje vyprázdnění prsu a zmírňuje nalití prsou. Pravidelné používání odsávačky mateřského mléka navíc může podporovat odsávání přebytečného mléka z mlékovodů, což může pomoci předcházet akutní mastitidě.

Za třetí, používání odsávačky může zlepšit míru přímého kojení a zvýšit sebevědomí matek při kojení, což je prospěšné jak pro matky, tak pro kojence.

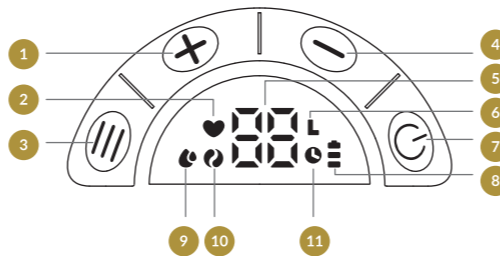
Za čtvrté, toto zařízení je vhodné pro osobní použití doma a nedoporučuje se používat jako pomocný nástroj ve zdravotnických zařízeních.

Upozornění: Pokud je sací výkon snížen, je pravděpodobně nutné vyměnit ventil nebo membránu. Silikonové díly jsou opotřebitelné a při opotřebení je nutné je vyměnit.



#### Seznam dílů:

- |                       |                                  |
|-----------------------|----------------------------------|
| 1 Příruba             | 4 USB nabíjecí kabel             |
| 2 Motor čerpadla      | 5 Sběrač mléka                   |
| 3 Silikonová membrána | 6 Spona pro nastavení podprsenky |
|                       | 7 Ventil                         |



- |  |  |
|--|--|
| 1 Tlačítko pro zvýšení úrovně              | 7 Tlačítko pro zapnutí/přepnutí režimu |
| 2 Režim stimulace                          | 8 Zobrazení napájení                   |
| 3 Tlačítko pro pozastavení/spuštění        | 9 Režim odsávání                       |
| 4 Tlačítko pro snížení úrovně              | 10 Režim masáže                        |
| 5 Zobrazení úrovně/zobrazení času (minuty) | 11 Ikona času                          |
| 6 Symbol úrovně                            |  |

Při montáži odsávačky postupujte podle následujících pokynů.

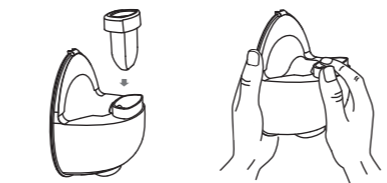
#### UPOZORNĚNÍ!

- Odsávačku čistíte podle pokynů v této uživatelské příručce.
- Odsávačku sestavte správně podle pokynů v této uživatelské příručce.
- Aby nedošlo k úniku, před sestavením odstraňte zbytky materiálu kolem okraje.
- Před sestavením čistých součástí si důkladně umyjte ruce.

- Namontujte ventil na sběrač mléka a dávejte pozor na úhel, pod kterým je namontován.



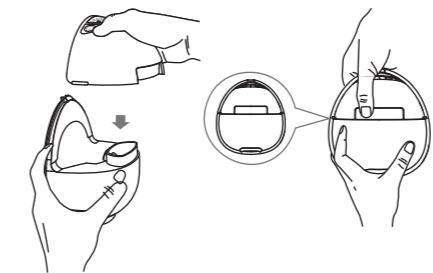
- Vložte silikonovou membránu do sběrače mléka a přitlačte ji rukama, aby se okraje pevně přilepily a zajistily dokonalé utěsnění.



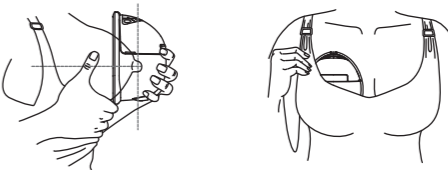
- Při montáži příruby na sběrač mléka se ujistěte, že je odklonová drážka na přírubě zarovnána s drážkou pro zpětný tok na sběrači mléka, a poté okraje přitlačte oběma rukama, aby bylo zajištěno těsnění.



- Namontujte hlavní část odsávačky mléka na sběrač mléka, zarovnejte zárez pod hlavní částí se silikonovou membránou a sestavte ji směrem dolů, aby se sběrač mléka správně nasadil a bylo zajištěno úplné utěsnění.



- Pevně přitlačte přírubu k prsu, aby nevznikaly mezery, a ujistěte se, že bradavky jsou ve středu. Udržujte odsávačku ve svislé poloze. Dávejte pozor, abyste nezměnili polohu odsávačky a prsu, jinak odsávačka nebude sát.



- Dlouhým stisknutím tlačítka napájení spustíte odsávačku, dokud se nerozsvítí displej.





- Provoz odsávačky můžete spustit nebo pozastavit krátkým stisknutím tlačítka . Krátkým stisknutím tlačítka přepnete režimy po spuštění odsávačky. Pomocí tohoto tlačítka můžete přepínat mezi třemi různými režimy (režim odsávání, režim stimulace a režim masáže).

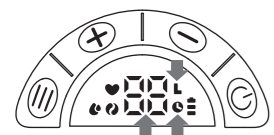
Když svítí , znamená to, že zařízení je v režimu odsávání; Když svítí , znamená to, že je zapnutý stimulační režim; Když svítí , znamená to, že je zapnutý masážní režim.



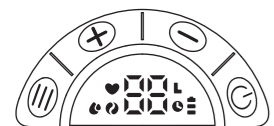
- V každém režimu je k dispozici 9 úrovní. Úroveň sání, která vám vyhovuje, můžete vybrat krátkým stisknutím tlačítka „+“ pro zvýšení úrovně a tlačítka „-“ pro snížení úrovně.



5. Po zapnutí odsávačky mateřského mléka se po stisknutí tlačítka na displeji zobrazí úroveň aktuálního režimu. Současně se rozsvítí symbol úrovně  na displeji. Pokud tlačítko nestisknete do 2 sekund, displej se přepne ze zobrazení úrovně na zobrazení času a současně se rozsvítí ikona hodin  na displeji.



6. Dlouhým stisknutím tlačítka  napájení odsávačku vypnete.

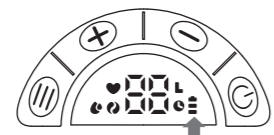


#### Tipy:

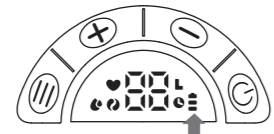
1. Tento model má vestavěnou paměťovou funkci, takže po zapnutí zařízení se automaticky přepne do posledního použitého stimulačního režimu a úrovně sání.
2. Pokud je provoz zařízení pozastaven a během 5 minut není stisknuto žádné tlačítko, odsávačka mléka se automaticky vypne.
3. Odsávačka mléka se automaticky zastaví po 20 minutách provozu.

## LED displej stavu baterie 09

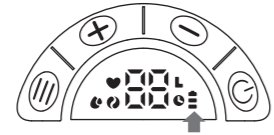
1. Na odsávačce mateřského mléka jsou zobrazeny tři úrovně výkonu.



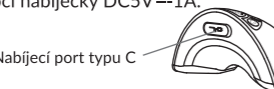
2. Pokud je během používání indikátor výkonu pouze na 1 čárce a bliká, znamená to, že baterie je téměř vybitá. Včas ji dobijte.



3. Zařízení nelze během nabíjení používat, v tomto případě se na displeji zobrazuje pouze aktuální úroveň nabití. Pokud je úroveň nabití baterie 3 čárky a neblíká, znamená to, že baterie je plně nabitá.



4. Po každém použití stiskněte tlačítko napájení a zkontrolujte indikátor baterie. Pokud displej indikuje nízkou úroveň nabití baterie, nabijte ji pomocí nabíječky DC5V=1A.



Nabíjecí port typu C

## Pokyny k poloze při kojení 10

Uvolněte se a posaďte se do pohodlné židle, pak se mírně předkloňte (na opření zad použijte polštář). Ujistěte se, že vaše tělo a odsávačka jsou v jedné linii.



Poloha při kojení

### Pokyny týkající se spony na nastavení podprsenky

Upravte délku ramínek podprsenky tak, aby bylo sání pohodlnější. Jeden konec spony na nastavení podprsenky zavěste na vnitřní sponu kojící podprsenky. Délku spony podprsenky lze upravit zavěšením spony kojící podprsenky na druhý konec spony na nastavení podprsenky.



Obrázek 1

Obrázek 2

Obrázek 3

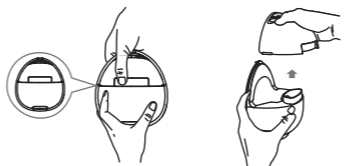
## Konec odsávání 11

Po dokončení odsávání odstraňte odsávačku z prsu. Odsávačku držte ve svislé poloze a vyjměte motorovou část. Držte sběrnou nádobku tak, aby se mléko nalilo do láhve. Ujistěte se, že otvor sběrné nádoby je zarovnaný s hrdlem láhve, aby nedošlo k rozlití mateřského mléka.

1. Po dokončení odsávání stiskněte tlačítko napájení, aby se zařízení vyplo, prstem uvolněte přísavku mezi prsem a trychtýřem odsávačky a opatrně odsávačku od prsu odstraňte.

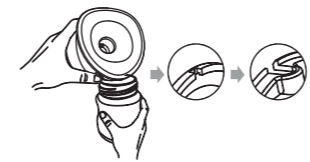


2. Oddělte nádobku na mléko od motoru odsávačky, aby byla připravena ke krmení/skladování. Ostatní použité části vyčistěte podle pokynů.



## Čištění 12

3. Nalijte mléko do láhve; ujistěte se, že otvor je zarovnaný s hrdlem láhve.



### Čištění a údržba

	První použití	Po každém použití
Těleso čerpadla	-	Podle potřeby otřete čistým, vlhkým hadříkem s 70% ethylalkoholem nebo isopropylalkoholem. Nevystavujte odsávačku vodě.
Příruba, silikonová membrána, ventil a sběrač mléka	Vařte ve vodě po dobu 5 minut. Následující části nekládejte do mikrovlnné trouby: příruba, silikonová membrána, ventil a sběrač mléka.	Čistěte jemným prostředkem na nádobí nebo čistou vodou.

## Čištění 13

### UPOZORNĚNÍ!

- Při demontáži a čištění ventilu buďte opatrní; pokud dojde k poškození ventilu, odsávačka mléka nebude správně fungovat.
- Ventil očistěte jemným otřením v teplé vodě s několika kapkami čisticího prostředku. Do ventilu nevkládejte žádné předměty, které by mohly zařízení poškodit.

### Ruční čištění

- Umístěte části odsávačky do čisté nádoby určené výhradně pro kojenecké potřeby. Neumísťujte části odsávačky přímo do dřezu.
- Do nádoby přidejte čisticí prostředek a horkou vodu.
- Části očistěte čistým kartáčem určeným výhradně pro kojenecké potřeby.
- Opláchněte je pod tekoucí vodou nebo je ponořte do čisté vody v samostatné nádobě.
- Nechte důkladně vyschnout na vzduchu. Části odsávačky, misku a kartáček na láhve položte na čistou, nepoužitou utěrku nebo papírový ručník na místo chráněné před nečistotami a prachem. K osušení předmětů nepoužívejte utěrku.
- Vyčistěte misku a kartáček na láhve. Po každém použití je dobře opláchněte a nechte uschnout na vzduchu. Umývejte je ručně alespoň jednou za několik dní.

## Skladování mateřského mléka 14

### Skladování mateřského mléka

1. Skladujte pouze mateřské mléko odebrané pomocí sterilizovaných odsávaček.
2. Odebrané mléko lze uložit do čistého a sterilizovaného sáčku na skladování mléka nebo do láhve na mléko s těsnicí vložkou a ihned vložte do chladničky.

### Upozornění!

1. Mateřské mléko nezmrazujte více než jednou.
2. Čerstvé mateřské mléko nemíchejte s mraženým mateřským mlékem.
3. Po krmení zbytky mateřského mléka vždy vyhoďte.
4. Odsáté mléko lze skladovat v chladničce po dobu 48 hodin nebo v mrazničce po dobu až tří měsíců. Láhev s mlékem nebo sáček na skladování mléka označte jasně datem a časem.

### Jak rozmrazit mateřské mléko

Zmrazené mateřské mléko vložte přes noc do chladicí části ledničky, aby rozmrzlo. Pokud potřebujete zmrazené mléko použít urgentně, můžete ho rozmrazit v misce nebo v horké vodě. Po rozmrazení musí být mateřské mléko spotřebováno do 24 hodin.

### Jak ohřát mateřské mléko

1. Vložte láhev s mlékem do misky s horkou vodou nebo ohřejte mateřské mléko bezpečně a rychle pomocí ohřívače lahví a jídla.
2. Upozornění! Před krmením dítěte zkontrolujte teplotu mateřského mléka.

3. K ohřátí mateřského mléka nepoužívejte mikrovlnnou troubu ani troubu, protože by mohlo dojít ke zničení důležitých živin a protilátek.
4. Nerovnoměrné ohřátí může navíc způsobit částečné přehřátí tekutiny, což může vést k popálení.
5. Láhev na skladování mléka neponořujte do vroucí vody, aby se neporušila nebo nepraskla.

# innogio

Vyrobena v Číně pro **InnoGIO** sp. z o.o.  
Ostródzka 74H, 03-289 Varšava, Polsko

[www.innogio.com](http://www.innogio.com)

 @innogio.official  @innogio\_com

